

ЗВІТ ПРО УПРАВЛІННЯ
Товариства з обмеженою відповідальністю
«Тема Мода Юкрейн»
за 2022 рік

Загальні відомості про компанію

- Повна назва: Товариство з обмеженою відповідальністю «Тема Мода Юкрейн»
- Скорочена назва: ТОВ «Тема Мода Юкрейн»
- Ідентифікаційний код: 34349259
- Юридична адреса: 01001, м. Київ, вул. Хрещатик, буд. 50
- Індивідуальний податковий номер: 343492526555
- Сайт: <https://www.lcwaikiki.ua/uk-UA/UA>

Зміст

| | |
|---|-----------|
| 1. Загальні відомості | 3 |
| 1.1. Сфера діяльності компанії..... | 3 |
| 1.2. Керівництво та організаційна структура Компанії станом на 31 грудня 2022 року | 4 |
| 1.3. Кількість працівників Компанії у розрізі департаментів станом на 31 грудня 2022 року | 4 |
| 1.4. Кінцеві бенефеціари бізнесу | 6 |
| 2. Соціальна складова бізнесу | 6 |
| 2.1. Соціальні аспекти та кадрова політика | 6 |
| 2.2. Фонд заробітної плати за 2022 рік..... | 7 |
| 3. Сталий розвиток | 8 |
| 3.1. Політика якості | 8 |
| 3.2. Екологічні аспекти, дослідження та інновації | 8 |
| 4. Результати діяльності компанії..... | 10 |
| 4.1. Фінансові результати діяльності за 2022 рік..... | 10 |
| 4.2. Податки сплачені у 2022 році до державного та місцевих бюджетів..... | 11 |
| 4.3. Вплив на результати діяльності у 2022 році, ризики, перспективи розвитку..... | 11 |

1. Загальні відомості

1.1. Сфера діяльності компанії

Товариство з обмеженою відповідальністю «Тема Мода Юкрейн» (далі – Компанія) входить у міжнародну групу компаній LC Waikiki та здійснює свою господарську діяльність на території України з 2013 року.

Основним видом діяльності Компанії є роздрібна торгівля одягом, взуттям та товарами домашнього вжитку через мережу магазинів LC Waikiki, відкритих майже у всіх регіонах України. Так, станом на 31.12.2022 року, Компанія здійснює діяльність через 50 магазинів, відкритих у 22 областях та 23 містах України та місті Києві, а також через мережу Інтернет (електронна комерція, <https://www.lcwaikiki.ua/>).

LC Waikiki – лідер турецького fashion ринку, що станом на кінець 2022 року налічує 1274 магазинів в 57 країнах світу 365 містах.

LC Waikiki – це одяг, взуття та аксесуари для всієї родини, доступні ціни та широкий асортимент для кожного. В асортименті представлені колекції для жінок, чоловіків та дітей, також є колекції для вагітних та немовлят.

LC Waikiki – це різноманітні стилі та фасони, трендові речі та актуальні колекції.

Компанія LC Waikiki була заснована у Франції в 1988 році і з 1997 року є турецьким брендом.

У 2009 році бренд LC Waikiki відкрив перший міжнародний магазин в Румунії.

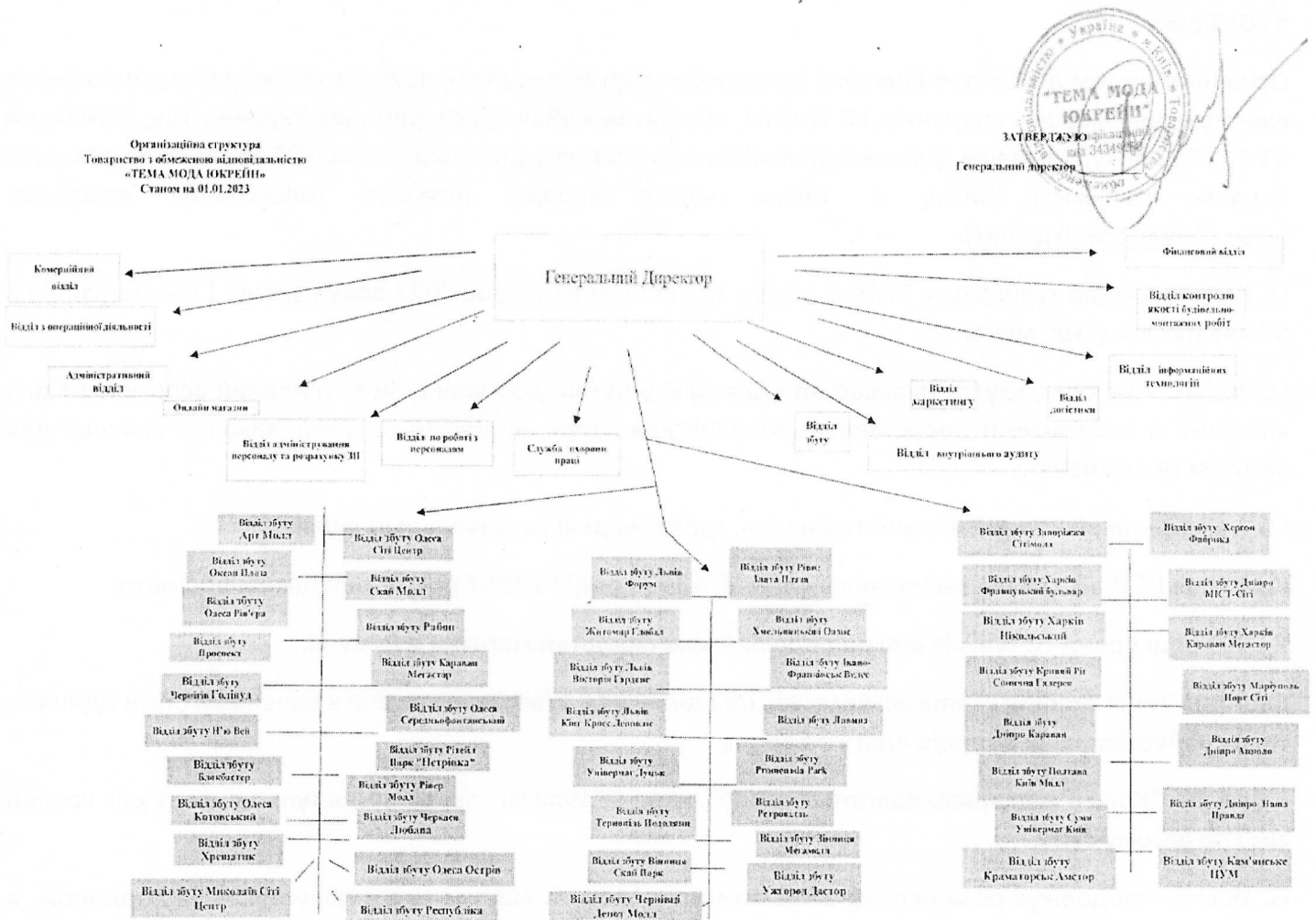
Сьогодні Tema Holding і Tema Mağazacılık, об'єднані в LC Waikiki, діє згідно з баченням стати одним із трьох найуспішніших брендів одягу в Європі.

З девізом "Кожен має право вдягатися гарно", мета LC Waikiki - зробити доступною моду для кожної сім'ї по всьому світу.

LC Waikiki продовжує розвиватися за допомогою власних магазинів у Туреччині та за кордоном, а також разом з франчайзинговими партнерами в країнах із юридичними зобов'язаннями. Маючи фабрики, створені в різних містах Анатолії, компанія продовжує працювати над виробництвом та експортом провідних світових брендів. Станом на 2022 рік компанія пишається тим, що досягла 66 мільярдів турецьких лір чистих продажів, 55 тисяч співробітників, 1 мільярд доларів експорту та понад 1200 магазинів.

Щотижня LC Waikiki відкриває новий магазин в різних країнах світу.

1.2. Керівництво та організаційна структура Компанії станом на 31 грудня 2022 року



1.3. Кількість працівників Компанії у розрізі департаментів станом на 31 грудня 2022 року

| Підрозділ | Кількість працівників |
|--------------------------------|-----------------------|
| Головний офіс | 41 |
| Відділ збуту | 3 |
| Відділ збуту Promenada Park | 24 |
| Відділ збуту Арт Молл | 13 |
| Відділ збуту Блокмастер | 22 |
| Відділ збуту Вінниця Мегамолл | 27 |
| Відділ збуту Вінниця Скай Парк | 28 |
| Відділ збуту Дніпро Апполо | 24 |
| Відділ збуту Дніпро Караван | 31 |

| | |
|---|--------------|
| Відділ збуту Дніпро МІСТ-Сіті | 35 |
| Відділ збуту Дніпро Наша Правда | 11 |
| Відділ збуту Житомир Глобал | 30 |
| Відділ збуту Запоріжжя Сітімолл | 25 |
| Відділ збуту Івано-Франківськ Велес | 36 |
| Відділ збуту Кам'янське ЦУМ | 26 |
| Відділ збуту Караван Мегастор | 25 |
| Відділ збуту Кривий Ріг Сонячна Галерея | 28 |
| Відділ збуту Лавина | 29 |
| Відділ збуту Львів Вікторія Гарденс | 32 |
| Відділ збуту Львів Кінг Кросс Леополіс | 19 |
| Відділ збуту Львів Форум | 34 |
| Відділ збуту Маріуполь Порт Сіті | 6 |
| Відділ збуту Миколаїв Сіті Центр | 1 |
| Відділ збуту Н'ю Вей | 23 |
| Відділ збуту Одеса Котовський | 24 |
| Відділ збуту Одеса Острів | 35 |
| Відділ збуту Одеса Рів'єра | 9 |
| Відділ збуту Одеса Середньофонтанський | 32 |
| Відділ збуту Одеса Сіті Центр | 35 |
| Відділ збуту Океан Плаза | 28 |
| Відділ збуту Полтава Київ Молл | 27 |
| Відділ збуту Проспект | 39 |
| Відділ збуту Район | 28 |
| Відділ збуту Республіка | 30 |
| Відділ збуту Ретровіль | 26 |
| Відділ збуту Рівер Молл | 33 |
| Відділ збуту Рівне Злата Плаза | 34 |
| Відділ збуту Рітейл Парк "Петрівка" | 26 |
| Відділ збуту Скай Молл | 27 |
| Відділ збуту Суми Універмаг Київ | 23 |
| Відділ збуту Тернопіль Подоляни | 32 |
| Відділ збуту Ужгород Дастор | 31 |
| Відділ збуту Універмаг Луцьк | 31 |
| Відділ збуту Харків Караван Мегастор | 16 |
| Відділ збуту Харків Нікольський | 40 |
| Відділ збуту Харків Французький бульвар | 19 |
| Відділ збуту Херсон Фабрика | 8 |
| Відділ збуту Хмельницький Оазис | 28 |
| Відділ збуту Хрещатик | 20 |
| Відділ збуту Черкаси Любава | 22 |
| Відділ збуту Чернівці Депот Молл | 23 |
| Відділ збуту Чернігів Голівуд | 24 |
| Онлайн магазин | 5 |
| Загальна кількість | 1 328 |

1.4. Кінцеві бенефеціари бізнесу

| Прізвище | % власності |
|----------------------------|-------------|
| Küçük родина (Туреччина) | % 47,34 |
| Dizdar родина (Туреччина) | % 35,42 |
| Kısacık родина (Туреччина) | % 7,18 |
| Atouyal родина (Туреччина) | % 6,48 |
| Інші (Туреччина) | % 3,58 |

2. Соціальна складова бізнесу

2.1. Соціальні аспекти та кадрова політика

Місія компанії: «Одягати людей відповідно до їх власного стилю і можливостей для того, щоб вони почували себе добре», заснована на політиці "Кожен заслуговує одягатися добре".

Бачення компанії: успіх базується на показниках рентабельності EBITDA, задоволеності співробітників, клієнтів і постачальників та принципах соціальної відповідальності.

Цінності компанії:

- Бути доброчесним
- Бути командним гравцем
- Бути експертом у своїй області
- Бути клієнтоорієнтованим
- Долати труднощі та виклики

Очікування від менеджерів та лідерів:

- Саморозвиток
- Розвиток команди лідерами на робочому місці
- Працевлаштування кваліфікованих кадрів
- Поведінка лідерів/менеджерів керується принципами ситуаційного лідерства
- Менеджери повинні бути здатними знаходити сенс у цілях та очікуваннях, які ставляться перед співробітниками та узгоджуються з ними
- Проведення щотижневих зустрічей із працівниками
- Здійснення всіх дій згідно із законодавством та етичними нормами

Основні очікування від працівників:

- Внесення пропозицій щодо вирішення та вдосконалення
- Цікавитися причинами прийнятих рішень та втілених дій працівниками конструктивним способом, посилаючись на стратегію та цінності компанії
- Визначення причин конкретних рішень, політик чи дій, перш ніж застосовувати критику або внесення пропозицій
- Відкритість для перевірок або аудитів
- Уникання практик, які можуть суперечити переконанням та цінностям компанії
- Дотримання фундаментальних етичних правил та уникнення неадекватної поведінки та взаємодії
- У разі отримання інформації щодо людей, які проявили недобросовісну поведінку та проти Законодавства України, повідомити відповідних відповідальних осіб

Соціальна відповідальність

- 10% прибутку виділяється на благодійність
- LCW підтримує освіту дітей-сиріт
- LCW виділяє частину товарів для Червоного Хреста
- LCW підтримує інклюзивну командну роботу
- Компанія орієнтована на активну участь в соціальній підтримці
- У 2022 році Компанія здійснила пожертви грошових коштів та товарів на підтримку Збройних сил України, гуманітарну допомогу особам, постраждалим внаслідок воєнних дій у прифронтових містах, тимчасово переселеним особам.

2.2. Фонд заробітної плати за 2022 рік

Незважаючи на повномасштабну військову агресію російської федерації проти України у 2022 році, труднощі та втрати, що виникли у зв'язку з цим у підприємства, Компанія не припиняла виконувати свої зобов'язання перед працівниками підприємства та продовжувало здійснювати виплати заробітної плати в раніше встановлених обсягах та в терміни, встановлені законом.

За 2022 рік компанією було нараховано та виплачено винагороди на загальну суму 273 213 тис. грн.

3. Сталий розвиток

3.1. Політика якості

LC Waikiki має на меті переконатися, що безпечні продукти, які відповідають стилю та бюджету споживачів і які не завдають шкоди здоров'ю людини та навколишньому середовищу, виробляються та пропонуються на ринку відповідно до потреб та очікувань споживачів за бажаної якості та вчасно.

Підхід компанії до якості передбачає, що співробітники постійно розвиваються, процеси постійно вдосконалюються з точки зору ризику, вони стандартизуються, переробляються, якщо необхідно, і систематично документуються відповідно до зростаючої конкуренції та мінливих очікувань клієнтів.

У рамках цього підходу від усіх наших співробітників очікується застосування на практиці таких принципів:

зробити концепцію якості життєво важливою метою нашої компанії за участю всіх співробітників і не йти на поступки в роботі, яку ми виконуємо;

постійно вимірювати якість і відповідність потребам продуктів і послуг, які ми пропонуємо нашим клієнтам, швидко виявляти проблеми, прагнути, перш за все, думати орієнтовано на клієнта та постійно проводити заходи щодо вдосконалення;

працювати з усіма постачальниками в тісній співпраці та солідарності, щоб вони могли розвивати бізнес-процеси та якість продукції, яку вони надають.

3.2. Екологічні аспекти, дослідження та інновації

LC Waikiki здійснює виробництво враховуючи, що світові ресурси природним чином передаються у спадок наступним поколінням і забезпечуючи прозорість на основі обміну даними та інформацією для виробництва в здорових умовах.

Компанія зобов'язується:

Ділитися своєю екологічною політикою LC Waikiki з усіма своїми постачальниками, субконтрагентами, співробітниками та клієнтами та сприяти підвищенню обізнаності суспільства за допомогою інформування та практик компанії.

Виявляти сфери постачальників, які можна покращити, щодо питань, які можуть вплинути на екологію та продукцію компанії щодо додаткових практик і стандартів, а також дотримання законів і заохочувати постійне вдосконалення.

Проводити необхідні випробування продуктів, які компанія пропонує споживачам, на сумісність із здоров'ям людини з періодичністю відбору проб, визначеною в рамках наукового аналізу ризиків, і не пропонувати споживачам невідповідні (з ризиком для здоров'я людини) продукти.

Вносити покращення, щоб зменшити ресурси, які компанія використовує, створювати нові бізнес-моделі, які призначені для заміни ресурсів, які компанія використовує, на нові.

Наші дії:

Розповісти наші принципи всім нашим постачальникам і виробникам без будь-яких незрозумілих моментів, щоб зробити нашу екологічну продукцію та екологічну політику зрозумілою, щоб забезпечити проведення необхідних тренінгів і підвищити обізнаність.

Проводити аудити на місці для всіх наших постачальників і виробників за допомогою механізмів аудиту та створювати карту ризиків ланцюжка створення вартості.

Забезпечити безперервний контроль продукції за допомогою комплексного та систематичного тестового моделювання.

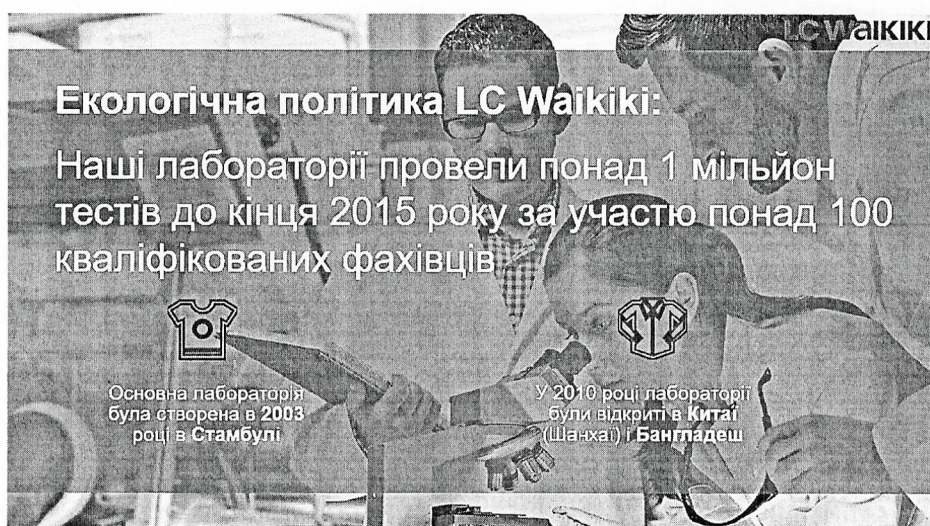
Забезпечити створення та більш ефективне використання систем, які можна відстежувати, шляхом контролю використання природних ресурсів та енергетичних ресурсів (електрика, природний газ) на основі прийнятого процесу.

Забезпечити меншу кількість відходів, забезпечивши контрольоване використання сировини на початку процесу, забезпечити переробку відходів, наскільки це можливо, і забезпечити належне видалення відходів, які не підлягають переробці, і, по суті, зменшити забруднення.

Визначити «хімічний слід» компанії і покращити обчислення «вуглецевого та водного сліду».

Розрахувати «вуглецевий і водний слід», починаючи з наших власних центрів, покращити поточний стан і організувати діяльність

Щоб переконатися, що використання сировини, яка може негативно вплинути на навколишнє середовище та здоров'я людини, зменшується / взагалі не використовується у джерелі відповідно до аналізу ризику.



- Для забезпечення безпеки зоров'я наших покупців компанія працює тільки з постачальниками, які виробляють екологічно безпечні матеріали.

Компанія проводить біля 4 500 екологічних тестів щодня

- У наших лабораторіях в Туреччині, Китаї та Бангладеш для перевірки безпечності товарів і відсутності шкідливих хімічних речовин, які можуть бути присутніми в одязі та аксесуарах.

Колекція LC Waikiki для новонароджених з органічної бавовни

- Відповідно до нашої політики безпеки продукції для здоров'я людини, а також з огляду на побажання матерів, ми створили капсульну колекцію для новонароджених з органічної бавовни, яка складається з 3-х окремих частин.

4. Результати діяльності компанії

4.1. Фінансові результати діяльності за 2022 рік

| № | Показник | Станом на 31 грудня 2022 року, тис. грн. | Станом на 31 грудня 2021 року, тис. грн. | Абсолютна зміна, тис. грн. | Відносна зміна, % |
|---|---|--|--|----------------------------|-------------------|
| 1 | Дохід від реалізації | 2 862 996 | 3 428 494 | (565 498) | -16% |
| 2 | Валовий прибуток | 1 089 076 | 1 335 975 | (246 899) | -18% |
| | Фінансовий результат від операційної діяльності | (277 841) | 404 648 | (682 489) | -169% |
| 3 | Фінансовий результат до оподаткування | (404 566) | 316 893 | (721 459) | -228% |
| 4 | Чистий фінансовий результат | (331 746) | 253 543 | (585 289) | -231% |
| 5 | Необоротні активи | 1 321 781 | 1 561 954 | (240 173) | -15% |
| 6 | Оборотні активи | 810 642 | 823 255 | (12 613) | -2% |
| 7 | Власний капітал | 715 178 | 1 046 924 | (331 746) | -32% |
| 8 | Довгострокові зобов'язання і забезпечення | 962 415 | 1 051 816 | (89 401) | -8% |
| 9 | Поточні зобов'язання і забезпечення | 454 830 | 286 469 | 168 361 | 59% |

За 2022 рік Компанія отримала збиток, як фінансовий результат від діяльності. Основною причиною отримання збитку є повномасштабне вторгнення російської армії на територію України, внаслідок чого відбулося закриття магазинів на певний термін та відбулося знищення основного складу із запасами Компанії. Суттєво на роботу магазинів також вплинуло масове відключення електроенергії

у зв'язку із знищенням та пошкодженням об'єктів критичної інфраструктури, що призвело до зменшення обсягів реалізації товарів. Компанія активно проводила роботу із орендодавцями щодо зниження орендної плати, що вплинуло на облік оренди за МСФЗ 16, та призвело до зниження активу у формі права користування та зобов'язання із оренди.

4.2. Податки сплачені у 2022 році до державного та місцевих бюджетів

Компанія являється великим платником податків, чим примножує добробут місцевих громад та держави вцілому, до бюджетів яких сплачуються відповідні податки.

За 2022 рік компанією сплачені податки на загальну суму більше 812 мільйонів гривень в наступних розмірах:

| Податок | Сума за 2022 рік, тис. грн. | Сума за 2021 рік, тис. грн. | Абсолютна зміна, тис. грн. | Відносна зміна, % |
|---|-----------------------------|-----------------------------|----------------------------|-------------------|
| ПДВ (податок на додану вартість) | 80 903 | 104 107 | (23 204) | -22% |
| Податок на прибуток | 1 800 | 66 071 | (64 271) | -97% |
| Податок з доходів, отриманих нерезидентом із джерелом їх походження з України | - | 52 | (52) | -100% |
| ПДФО (податок на доходи фізичних осіб) | 48 848 | 41 777 | 7 071 | 17% |
| Військовий збір | 4 077 | 3 317 | 760 | 23% |
| Єдиний соціальний внесок | 58 251 | 49 278 | 8 973 | 18% |
| Митні платежі | 614 507 | 713 204 | (98 697) | -14% |
| ВСЬОГО | 808 386 | 977 806 | (169 420) | -17% |

У 2022 році спостерігається зменшення обсягів сплачених податків за рахунок ПДВ та митних платежів, оскільки відбулося зменшення обсягів доходів у зв'язку із повномасштабною військовою агресією російської федерації проти України.

4.3. Вплив на результати діяльності у 2022 році, ризики, перспективи розвитку

У зв'язку із повномасштабною військовою агресією російської федерації проти України у 2022 році, незважаючи на те, що окремі магазини Компанії припинили свою діяльність після 24 лютого 2022 року (магазини зазнали руйнувань та/або перебувають на окупованих територіях), Компанія, завдяки злагодженій і професійній роботі свого топ-менеджменту, спромоглося зберегти позиції провідного гравця на ринку fashion-рітейлерів України.

Компанія має статус великого платника податків та на кінець 2022 року працевлаштувала 1328 працівників у переважній більшості регіонів України, в тому числі прифронтових (зокрема, Компанія відновила свою роботу у місті Харкові, яке зазнавало постійних обстрілів з боку російської федерації).

Стратегічним планом Компанії є подальше відновлення і розширення своєї мережі, відкриття нових магазинів, забезпеченням робочих місць, забезпечення широких верств населення доступним та якісним одягом, взуттям та іншими споживчими товарами першої необхідності, а державний і місцеві бюджети – значними податковими надходженнями.

Товарооборот (продаж одягу, взуття, товарів першої необхідності) у мережі LC WAIKIKI у 2022 році склав більше 3,4 млрд. гривень, з наступним розподілом по областях:

| № | Регіон | Товарооборот у 2022 році (з ПДВ 20%), грн. |
|---------------|-------------------|---|
| 1 | Київ та область | 901 859 121 |
| 2 | Одеська | 392 431 365 |
| 3 | Львівська | 296 798 714 |
| 4 | Чернігівська | 48 082 199 |
| 5 | Запорізька | 85 263 649 |
| 6 | Житомирська | 79 172 776 |
| 7 | Дніпропетровська | 351 225 997 |
| 8 | Полтавська | 106 828 530 |
| 9 | Херсонська | 12 023 585 |
| 10 | Волинська | 92 441 515 |
| 11 | Харківська | 60 786 698 |
| 12 | Тернопільська | 110 519 469 |
| 13 | Вінницька | 169 790 366 |
| 14 | Рівненська | 100 272 322 |
| 15 | Хмельницька | 113 595 505 |
| 16 | Івано-Франківська | 137 182 416 |
| 17 | Донецька | 10 756 424 |
| 18 | Миколаївська | 9 802 976 |
| 19 | Сумська | 55 553 668 |
| 20 | Чернівецька | 134 365 700 |
| 21 | Черкаська | 45 938 649 |
| 22 | Закарпатська | 120 846 292 |
| Всього | | 3 435 537 936 |

Від початку діяльності в Україні, в розвиток мережі LC WAIKIKI надійшло прямих іноземних інвестицій від материнської компанії на суму більше 465 млн. гривень.

Незважаючи на повномасштабну військову агресію російської федерації проти України у 2022 році, в наслідок чого окремі магазини Компанії були вимушені припинити свою діяльність після 24 лютого 2022 року, компанія понесла втрати, деякі магазини зазнали руйнувань та/або перебувають на окупованих територіях, обсяги продажів товарів у 2022 році зменшились, материнська компанія LC Waikiki зацікалена у збереженні та подальшому розвитку бізнесу в Україні, ризики окремо застраховані в рамках глобального страхування зі сторони материнської компанії та на початку 2023

року Компанія одержала перший транш компенсації по втратах у зв'язку з військовими діями у розмірі 5 млн. доларів США.

Як соціально відповідальний бізнес, впродовж дії воєнного стану Компанія здійснила пожертви грошових коштів на підтримку Збройних сил України на суму майже 3 млн. гривень, а також надало гуманітарну допомогу у вигляді товарів (одягу, взуття тощо) на суму більше 4 млн. гривень для осіб, які постраждали внаслідок воєнних дій у прифронтових містах (Миколаїв, Харків, Суми).

Компанія має важливе значення для економіки України, є лідером на ринку рітейлерів, що, крім іншого, підтверджується Асоціацією рітейлерів України.

Фактори фінансового ризику

У результаті своєї діяльності Компанія піддається впливу ряду фінансових ризиків, а саме ринковому ризику, кредитному ризику, ризику ліквідності, що є результатом впливу фінансових інструментів, якими вона володіє, а також операційному ризику та іншим ризикам.

Загальна програма Компанії з управління ризиками сконцентрована на непередбачуваності фінансових ринків і націлена на мінімізацію потенційних негативних наслідків.

Протягом років, що закінчилися 31 грудня 2022 та 2021 років, не відбулося жодних змін у цілях, політиках та процесах управління ризиками Компанії.

Політику управління ризиками, яка використовується Компанією, розкрито нижче.

Ринковий ризик

Ринковий ризик є ризиком того, що ринкова вартість фінансових інструментів буде коливатись за рахунок змін у ринковій кон'юнктурі. Ринковий ризик зустрічається чотирьох основних типів: ризик коливання відсоткової ставки, ризик коливання валютних курсів, ризик зміни цін на товари, а також ризик зміни інших цін, наприклад ризик зміни курсу акцій. До фінансових інструментів, що чутливі до ринкового ризику належать зобов'язання з оренди, торгова та інша дебіторська заборгованість, торгова та інша кредиторська заборгованість, грошові кошти та їх еквіваленти.

Компанія чутлива до розкритих нижче ризиків зміни ринкової кон'юнктури:

Ризик коливання валютних курсів

Ризик коливання валютних курсів - це ризик того, що вартість фінансового інструменту буде коливатися через зміни курсів іноземних валют до національної валюти. Вплив ризику коливання валютних курсів пов'язаний з монетарними активами та зобов'язаннями, деномінованими в іноземній валюті.

Компанія здійснює діяльність на українському ринку та генерує грошові в українській гривні (функціональна валюта). Компанія купує необоротні активи, товари та отримує послуги у доларах США та євро, що, у свою чергу, призводять до впливу ризику коливання валютних курсів на активи та

зобов'язання Компанії. Компанія не здійснювала операцій, спрямованих на хеджування даного ризику коливання валютних курсів.

Курси іноземних валют, в яких деноміновані фінансові активи та фінансові зобов'язання Компанії, до української гривні, згідно з даними Національного банку України ("НБУ") були такими:

| | EUR | USD |
|--------------------------|---------|---------|
| Станом на 31 грудня 2020 | 34,7396 | 28,2746 |
| Середній курс за рік | 32,3090 | 27,2862 |
| Станом на 31 грудня 2021 | 30,9226 | 27,2782 |
| Середній курс за рік | 33,9820 | 32,3423 |
| Станом на 31 грудня 2022 | 38,9510 | 36,5686 |

У нижченаведеній таблиці представлено концентрацію валютного ризику станом на 31 грудня:

| | 31.12.2022 | 31.12.2021 |
|------------------------|------------|------------|
| | EUR | |
| Фінансові активи | - | - |
| Фінансові зобов'язання | (22) | - |
| Чиста позиція | (22) | - |
| | USD | |
| Фінансові активи | - | - |
| Фінансові зобов'язання | (273 252) | (106 333) |
| Чиста позиція | (273 252) | (106 333) |

Нижче наведений аналіз чутливості прибутку (збитку) Компанії до оподаткування до ймовірної зміни обмінного курсу, при постійному значенні всіх інших змінних:

| | Збільшення / зменшення курсу, % | Вплив на результат до оподаткування |
|-----|---------------------------------|-------------------------------------|
| | 2022 | |
| EUR | 20 | (4) |
| EUR | -20 | 4 |
| USD | 20 | (54 650) |
| USD | -20 | 54 650 |
| | 2021 | |
| EUR | 20 | - |
| EUR | -5 | - |
| USD | 20 | (21 267) |
| USD | -5 | 5 317 |

Ризик зміни відсоткової ставки

Ризик зміни відсоткової ставки – це ризик того, що вартість фінансового інструменту коливатиметься внаслідок змін відсоткової ставки на ринку; коливання відсоткових ставок впливають на фінансовий стан й потоки грошових коштів. У звітних періодах 2021 та 2022 років Компанія не залучала кредити та позики, відповідно, управління цим ризиком не здійснювалося.

Кредитний ризик

Компанія стикається із кредитним ризиком, який визначається як ризик того, що контрагент не зможе погасити суму заборгованості в повному обсязі при настанні строку погашення. Основними фінансовими активами Компанії є торгова та інша дебіторська заборгованість та грошові кошти та їх еквіваленти.

Максимальний рівень кредитного ризику Компанії, в цілому, відображається в балансовій вартості фінансових активів, яка наведена в звіті про фінансовий стан. Вплив можливих взаємозаліків активів і зобов'язань на зменшення потенційного кредитного ризику незначний.

Політика Компанії з управління кредитним ризиком спрямована на те, щоб здійснювати господарські операції з контрагентами, які мають позитивну репутацію та кредитну історію. Грошові кошти Компанії в основному розміщені на рахунках у провідних українських банках із солідною репутацією. Окрім того, постійно здійснюється моніторинг дебіторської заборгованості з метою виявлення та своєчасного реагування на погіршення ліквідності контрагентів.

Аналіз торговельної дебіторської заборгованості за термінами прострочення станом на 31 грудня наведено нижче:

| | Поточний | Від 1 до 2 місяців | Від 2 до 3 місяців | Більше 3 місяців | Разом |
|---|----------|-----------------------|-----------------------|---------------------|-------|
| 31.12.2022 | | | | | |
| Фінансові активи, валова балансова вартість | 43 | - | - | - | 43 |
| Очікуваний рівень збитків за кредитами, % | 0% | 0% | 0% | 0% | - |
| Накопичене зменшення корисності | - | - | - | - | - |
| 31.12.2021 | | | | | |
| Фінансові активи, валова балансова вартість | 138 | - | - | 165 | 303 |
| Очікуваний рівень збитків за кредитами, % | 0% | 0% | 0% | 0% | - |
| Накопичене зменшення корисності | - | - | - | - | - |

Станом на 31 грудня 2022 та 2021 року інші фінансові активи за амортизованою собівартістю є непротермінованими та незнеціненими. Станом на звітні дати фінансові активи Компанії не були знецінені.

Ризик ліквідності

Ризик ліквідності – це ризик того, що Компанія може зіткнутися з труднощами при погашенні своїх фінансових зобов'язань. Причиною зростання рівня ризику ліквідності може стати суттєва невідповідність між термінами погашення фінансових активів та фінансових зобов'язань у випадку, коли терміни погашення фінансових активів перевищують терміни погашення фінансових зобов'язань.

Завданням управлінського персоналу Компанії є підтримка балансу між безперервним фінансуванням, достатньою кількістю готівки та інших високоліквідних активів і підтриманням відповідного рівня кредитних зобов'язань перед постачальниками та банками.

Компанія аналізує свої фінансові активи та зобов'язання за строками погашення та планує свою ліквідність в залежності від очікуваного терміну виконання зобов'язань за відповідними фінансовими інструментами.

В наведеній нижче таблиці представлено фінансові зобов'язання Компанії в розрізі очікуваних термінів погашення. Таблиця базується на недисконтованих грошових потоках фінансових зобов'язань, виходячи з припущення, що Компанія гаситиме заборгованість як тільки настануть строки до її оплати. Таблиця включає як основну суму боргу, так і відсотки станом на 31 грудня 2022 та 31 грудня 2021.

Суми в таблиці можуть не відповідати статтям у звіті про фінансовий стан оскільки таблиця включає недисконтовані грошові потоки.

| | На вимогу | До 3 місяців | 3-12 місяців | 1-5 років | Понад 5 років | Разом |
|---|-----------|--------------|--------------|-----------|---------------|-----------|
| 31.12.2022 | | | | | | |
| Зобов'язання з оренди | - | 32 791 | 148 764 | 764 866 | 472 879 | 1 419 300 |
| Торгова та інша кредиторська заборгованість | - | 328 655 | - | - | - | 328 655 |
| Загальна сума | - | 361 446 | 148 764 | 764 866 | 472 879 | 1 747 955 |

| | На вимогу | До 3 місяців | 3-12 місяців | 1-5 років | Понад 5 років | Разом |
|---|-----------|--------------|--------------|-----------|---------------|-----------|
| 31.12.2021 | | | | | | |
| Зобов'язання з оренди | - | 50 447 | 151 340 | 818 230 | 657 576 | 1 677 593 |
| Торгова та інша кредиторська заборгованість | - | 162 252 | - | - | - | 162 252 |
| Загальна сума | - | 212 699 | 151 340 | 818 230 | 657 576 | 1 839 845 |

Протягом року, що закінчився 31 грудня 2022 року, Компанією було здійснено закупівлі від найбільшого постачальника на суму 1 969 721 тис.грн., що становить загалом близько 81% від загального обсягу закупівель.

Протягом року, що закінчився 31 грудня 2021 року, Компанією було здійснено закупівлі від найбільшого постачальника на суму 2 080 882 тис.грн., що становить загалом близько 74% від загального обсягу закупівель.

| Показник | Станом на 31 грудня 2022 року | Станом на 31 грудня 2021 року | Абсолютна зміна | Відносна зміна, % |
|---|-------------------------------|-------------------------------|-----------------|-------------------|
| Коефіцієнт загальної ліквідності (Загальний коефіцієнт покриття) | 1,78 | 2,87 | -1,09 | -38% |
| Коефіцієнт поточної (швидкої) ліквідності | 0,28 | 0,47 | -0,19 | -40% |
| Коефіцієнт абсолютної ліквідності | 0,11 | 0,11 | - | - |

Зменшення коефіцієнтів ліквідності на 31.12.2022 року відбулося за рахунок зростання залишків за кредиторською заборгованістю за товари, роботи, послуги та незначного зменшення оборотних активів (у т.ч. грошових коштів, запасів).

Ризик управління капіталом

Основна мета Компанії в управлінні капіталом – забезпечити безперервність діяльності з метою максимізації прибутку, а також для фінансування операційних і капітальних витрат і підтримання стратегії розвитку Компанії.

Компанія здійснює управління структурою капіталу та коригує її відповідно до змін в економічному середовищі, тенденціях на ринку та стратегії розвитку. Протягом звітного періоду, який представлено в цій фінансовій звітності, не було змін до мети чи політики Компанії з управління капіталом.

Компанія контролює капітал використовуючи коефіцієнт фінансового важеля, що визначається як співвідношення чистої заборгованості до капіталу та чистого боргу. До складу чистого боргу включаються зобов'язання з оренди, торговельна та інша кредиторська заборгованість, за вирахуванням грошових коштів та їх еквівалентів. Капітал включає всі складові капіталу.

| | 31.12.2022 | 31.12.2021 |
|---|------------------|------------------|
| Зобов'язання з оренди | 1 062 085 | 1 153 843 |
| Торговельна та інша поточна кредиторська заборгованість | 328 655 | 162 252 |
| Мінус: Грошові кошти та їх еквіваленти | (86 388) | (91 327) |
| Чистий борг | 1 304 352 | 1 224 768 |
| Власний капітал | 715 178 | 1 046 924 |
| Власний капітал та чистий борг | 2 019 530 | 2 271 692 |
| <i>Коефіцієнт фінансового важеля</i> | 65% | 54% |

Українській економіці, як і раніше, притаманні ознаки та ризики ринку з перехідною економікою. Такі особливості включають, але не обмежуються, низьким рівнем ліквідності на ринках капіталу, відносно високим рівнем інфляції та наявністю валютного контролю, що не дозволяє національній валюті бути ліквідним засобом платежу за межами митної території України. Стабільність економіки

України в значній мірі залежить від політики та дій уряду, спрямованих на реформування адміністративної та правової систем, а також економіки в цілому.

Протягом останніх років Україна на тлі обмеження політичних та економічних зв'язків із Російською Федерацією ("РФ") переорієнтовувала економіку на тісну співпрацю з країнами Європейського Союзу ("ЄС"), реалізуючи потенціал встановленої Поглибленої і всеохоплюючої зони вільної торгівлі ("ПВЗВТ") з ЄС.

Із кінця 2019 року значний негативний вплив на світову економіку та економіку України мала пандемія коронавірусу COVID-19. Проте в 2022 році вплив пандемії був помітно меншим, ніж протягом 2020 та 2021 років. Карантинні обмежувальні заходи у звітному році не мали значного впливу на операційні процеси Компанії.

24 лютого 2022 року Російською Федерацією за сприяння та використання території Республіки Білорусь з різних напрямів було здійснено пряме військове вторгнення в Україну. Цей напад є продовженням російсько-української війни, яка була розпочата РФ із захоплення Криму у лютому-березні 2014 року та війни в окремих районах Луганської та Донецької областей починаючи із квітня 2014 року.

Внаслідок військового вторгнення Російської Федерації повномасштабні бойові дії розгорнулися і тривають на значній території, що охоплює низку областей Півночі, Сходу та Півдня України. Повітряний простір було закрито для цивільної авіації; об'єкти військової та цивільної інфраструктури по всій території України регулярно піддаються ракетно-бомбовим ударам, артилерійським обстрілам. В Україні, починаючи із 24 лютого 2022 року й по дату затвердження цієї фінансової звітності до випуску, запроваджений та діє воєнний стан.

Через повномасштабні бойові дії на значній території України у I-у півріччі 2022 року економічна та ділова активність суттєво знизилася, але у II-у півріччі 2022 року поступово почала відновлюватися завдяки адаптації бізнес-процесів до функціонування в умовах війни, міжнародної ініціативи під егідою ООН "Зерно з України" та звільненню Силами оборони України частини окупованих територій.

Однак наявні логістичні проблеми, особливо в сфері експорту й імпорту товарів і готової продукції, пов'язані із блокадою РФ морських шляхів, руйнування виробничих потужностей внаслідок ракетних атак на виробничі підприємства та об'єкти критичної інфраструктури, зокрема в енергетиці, а також зниження реальних доходів населення стримують процес відновлення економіки. Падіння реального ВВП України у 2022 році склало 31,5% порівняно із зростанням цього показника на 3,2% у 2021 році.

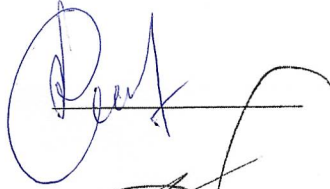
В умовах війни інфляційний тиск в Україні очікувано посилюється. У 2022 році річний рівень інфляції в Україні зріс до 26,6% порівняно з 10,0% у 2021 році. Для збереження контролю над інфляційними процесами НБУ поступово збільшував облікову ставку, яка на кінець звітного року складала 25%.

Основним ризиком для сталого економічного розвитку та діяльності бізнесу в Україні залишається продовження повномасштабних військових дій та блокування звичних торговельних шляхів. Військові дії та постійна загроза ракетних атак РФ по об'єктах цивільної та критичної інфраструктури на всій території України ускладнюють функціонування Компанії у звичайному режимі. Проте, станом на

кінець звітної періоду в регіонах, де розміщені основні активи Компанії, активні бойові дії не ведуться; операційна діяльність Компанії не порушена.

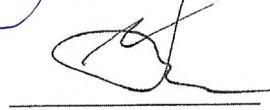
Стабілізація військово-політичної та економічної ситуації значною мірою залежить від успіху спільних зусиль України та світового співтовариства, але в даний час важко передбачити подальший розвиток подій, включно з функціонуванням органів управління, підприємств та організацій в Україні.

Генеральний директор



Олексій ГРИШКО

Головний бухгалтер



Лариса ФЕДОТОВА

